

千葉テストセンター発行

心理テストカタログ 2017.4

カタログ
有効期限
2017.12.31

ご注文・お見積りのご依頼・商品に関するお問い合わせは下記連絡先まで



03-3399-0194

受付時間 月～金 9:00～17:00



03-3399-7082

受付時間 24時間受付



・24時間受付 ・商品点数800点 ・心理検査カタログダウンロード可能

千葉テスト

検索

・お見積り / お問い合わせ専用フォーム完備

このカタログに記載の価格は2016年4月現在のものです。すべて消費税8%を含みます。
心理テストは心理学・医療・教育・臨床心理士の先生方によって又はそのご指導のもとでお使いください。

千葉テストセンター

どうすればお客様のお役に立てるのかを 常に考え続けていくことを基本理念としております。

1955年の創業以来、私ども千葉テストセンターは心理学理論に基づいた、最も定評のある質の高い心理テストや関係用品の提供を通じて、医療現場、教育現場、相談機関、矯正機関、リハビリ、老人施設など、さまざまな機関の専門家の先生方にご利用、ご活用いただいております。

今、うつ病や認知症、凶悪犯罪の若年層化など、精神的な機能障害やこころの病についてどう対処すべきかが、大きな社会問題になっています。

当センター発行の「うつ病(抑うつ状態)自己評価尺度」「リバーミード行動記憶検査」「青年期の危機尺度」などが、回復をめざす人々、様々な症状の早期発見、早期治療の一助になればと念じております。

今後も、創業以来の理念を実現していくために、各方面の現場で役に立つ信頼性の高い心理テストの開発、発行、普及に努力してまいります。ご期待ください。

会社情報

会社名

株式会社 千葉テストセンター

創業

昭和30年(1955)

法人設立

昭和63年9月

本社所在地

〒167-0022 東京都杉並区下井草4-20-18

TEL

03-3399-0194

FAX

03-3399-7082

代表者

代表取締役 千葉一貴

所属業界

日本心理検査協会、日本心理検査振興協会

目次

■ うつ症状・精神健康に関する検査

- 01 CES-D うつ病(抑うつ状態)自己評価尺度
- 02 GSD グローバルうつ病評価尺度
- 03 ACS 青年期の危機尺度

■ 記憶に関する検査

- 04 日本版 RBMT リバーミード行動記憶検査

■ 言語・コミュニケーション障害に関する検査

- 05 CADL 実用コミュニケーション能力検査
- 06 老研版失語症鑑別診断検査
- 07 文構成テスト
- 08 新版 構音検査
- 09 失語症構文検査

■ 認知症に関する検査

- 10 MEDE 多面的初期認知症判定検査
- 11 NS 痴呆症状テスト

■ 性格・人格に関する検査

- 12 小児 AN エゴグラム
- 13 P-EG プロジェクティブ・エゴグラム
- 14 LSRT ロールシャッハ・テスト
- 15 K-SCT 構成的文章完成法検査
- 16 Szondi-Test ソンディ・テスト
- 17 図式的投影法

■ 発達に関する検査

- 18 幼児総合発達診断検査

■ 各種検査

- 19 WHO/AUDIT 問題飲酒指標
- 20 日本版 DVSI DV 簡易スクリーニング尺度

・掲載の価格は、2016年4月現在のものです。すべて消費税8%を含みます。
・心理テストは、心理学・医学・教育・臨床心理士の先生方によって、またはそのご指導のもとでご使用ください。

ご利用に関する Q&A

Q 01. 商品は誰でも購入可能ですか？

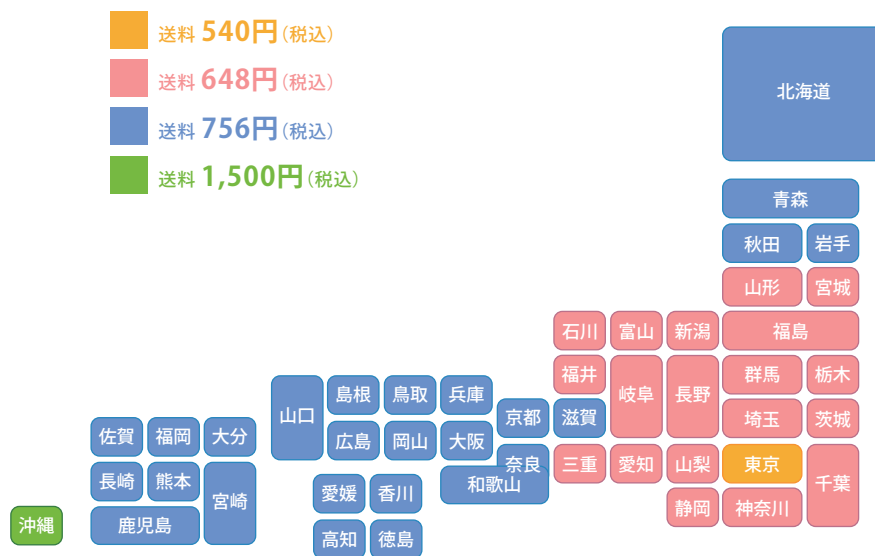
A 原則として、個人販売はしておりません。販売できるのは、「公的機関」「教育機関」「医療関係」「相談関係」「企業」「福祉関係」などの専門家及びその関係者にのみ販売しております。

Q 02. お支払い方法はどのような方法がありますか？

A 原則として、請求書が到着次第速やかにお支払くださると幸いです。尚、支払条件等で期日が必要な場合は事前にご相談をいただいております。

Q 03. 送料はかかりますか？

A 30,000円（税込）以上のご注文で送料無料とさせていただきます。
30,000円（税込）未満のご注文の際は、下記の通り送料を頂戴いたします。



離島諸島部は別途送料がかかります。また、商品の価格やサイズにより、廉価な配送が可能な場合がございます。詳細は当センターまでお問い合わせください。

Q 04. 注文から納品までの日数はどのくらいかかりますか？

A 在庫の品は、ご注文を頂いた日の翌日（土・日・祭日を除く）に発送できます。また、各出版社から取り寄せての発送や、数種類の検査を一括で発送する場合は2～3日後の発送となります。予めご了承ください。なお、至急納品をご希望の場合はご相談くださいますようお願いいたします。

Q 05. 注文後、キャンセルをしたい場合はどうしたら良いですか？

A 商品が到着したままの状態、1週間以内でしたらキャンセルをお受けいたします。ご一報下さい。尚、送料はお客様のご負担とさせていただきます。

Q 06. 商品に不良があった場合、どうしたら良いですか？

A 速やかにお取替えを致します。ご一報くだされば、お取替えの方法など、お打合せさせていただきます。尚、商品到着後1ヶ月以上経過している場合、お取替えできない場合があります。検品はなるべく早めにお済ませ下さい。

Q 07. WAIS-R、鈴木ビネー、新版 TEG などは医科診療報酬適用の心理テストになっていますが、改訂された、新版 TEG-II、改訂版鈴木ビネーなども医科診療報酬適用の心理テストでしょうか？

A 社会保険研究所発行の医科診療報酬点数表の「臨床心理・神経心理検査」の中では、改訂版が適用されるとは書いておりません。医科診療報酬点数を請求される、窓口でお確かめ下さいますようお願いいたします。

CES-D うつ病 (抑うつ状態) 自己評価尺度

The Center for Epidemiologic Studies Depression Scale

うつ症状・精神健康に関する検査

原著者●Ben Z.Locke / Dr.Peter Putnam 日本版著者●医学博士 島 悟

1998年発行

世界的に広く普及しているうつ病のスクリーニングテスト



複写式用紙。1枚目に記入した回答が2枚目に写りますので、採点が行えます。

CES-D 検査用紙 (A4判・複写式)

対象年齢

15才～

実施時間

10分～15分

医科診療報酬点数

D-285-(1) 80点

概要

CES-D は一般人におけるうつ病の発見を目的として、米国国立精神保健研究所 (NIMH) により開発されました。有用性の高さから、世界的に広く普及しているうつ病の自己評価尺度です。

特長

- 心理測定学的にも特異度や陽性的中率が高く、妥当性や臨床的有用性が確認されています。
- 質問項目は 20 問と少なく簡便に使用できます。4 つの陽性項目を含む二次元尺度です。
- 過去 1 週間における症状の頻度を問い、「ない」「1～2日」「3～4日」「5日以上」の 4 つの選択肢から回答します。
- 正常対照群と気分障害群のどちらかに判定します。
- 用紙は 2 枚の紙を貼り合わせた複写式です。回答を記入した 1 枚目の紙を剥がして、2 枚目の紙で採点と判定を行います。
- 自己評価用ですが、状況によっては面接で使用する事も可能です。高齢者や視力障害者には、面接者が質問項目を読み上げて評価することもできます。
- 医療関係・相談関係・産業界等において、心の健康診断や精神健康調査として使用できます。

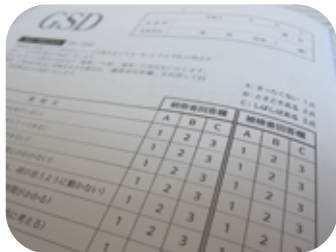
税込価格

検査手引書 864円

検査用紙 (50部) 5,400円

著者●南青山アンティーク通りクリニック院長 福西勇夫

2012年発行



クライアントが記入する自己評価と検査者が記入する観察者評価の2種類の評価ができます。

うつ病の類型判定および新型うつ病、プチうつ病の病像を特定します

対象年齢

15才～

実施時間

10分～15分

特長

- 第一段階の17項目でうつ病であるかどうかの判定を行います。
- 第二段階の13項目では、第一段階で診断されたうつ病の類型を判定します。「メランコリー型」「非定型」「どちらでもない」のいずれであるかを特定します。
- 第一・第二段階ともに、自己記入式と観察者記入式の2つの方法が設けられていますので、2つの評価の差異を検討できます。
- 第一段階でうつ病と判定されなくても、第二段階でメランコリー型または非定型と判別される場合、うつ病の診断基準を満たさないが、「プチうつ状態」「新型うつ病」「ごく軽度のうつ状態」などの病像を特定することが可能です。

推薦のことば ～GSD 出版によせて～

ハーバード大精神科教授 オーエン・サーマン

ハーバード大医学部関連のマサチューセッツ総合病院ではうつ病研究プロジェクトが精力的に実施されており、今ではうつ病研究は私どもの最も重点的に精力を注いでいる領域のひとつです。一昔前はメランコリー型うつ病がほとんどであり、非定型うつ病がここまで急増するとは誰も予測していませんでした。そのこともあってか、非定型うつ病の評価を的確に行うことができる心理検査の登場は、メンタルヘルスに携わる医療従事者にしてみれば、心より待ち望んでいたのではないのでしょうか？ベックのうつ病評価尺度、ハミルトン評価尺度やMDRASなどが世界的にはよく知られていますが、これらはメランコリー型のうつ病しか評価できないがゆえに、21世紀におけるうつ病の評価にはGSDがより有用な心理検査として用いられるのではないかと考えられます。

税込価格

検査手引書 1,728円

検査用紙(30部) 10,368円

著者：長尾博

2006年発行



青年期に特有な心の動揺を捉え適切な関わりを見出します

対象年齢

中学生～

実施時間

20分～30分

特長

- 青年期の心の葛藤や不適応を早期に発見し、危機の特徴にそった適切な関わり方を見出す検査です。
- 心の葛藤に関する7つの下位尺度（26問）と不適応に関する7つの下位尺度（24問）から構成されています。

【心の葛藤に関する下位尺度】

決断力欠如・同一性拡散・自己収縮・自己開示対象の欠如・実行力欠如・親とのアンビバレント感情・親からの独立と依存のアンビバレンス

【不適応に関する下位尺度】

緊張とその状況の回避・精神衰弱・身体的痛み・稀な体験や精神身体的反応・閉じこもり・身体的疲労感・対人的過敏性

- 入学時の不登校傾向・うつ状態のスクリーニングテストとして使用できます。また、心療内科・精神科での青年期患者に対する心理診断や治療方針の資料としても有効です。

税込価格

検査手引書 864円

検査判定用紙（10部） 1,620円

原著者●Wilson, B.A. / Cockburn, J. / Baddeley, A. 日本版著者●綿森淑子 / 原寛美 / 宮森孝史 / 江藤文夫



日常生活をシミュレーション、垣間見える記憶障害を診断

対象年齢

成人

実施時間

30分～60分

医科診療報酬点数

D-285-(2) 280点

概要

高齢化社会・車社会等で頭部外傷や脳障害も増加し、記憶障害が大きな問題となっています。国の支援事業（高次脳機能障害者支援事業）でも使用されており、国際的にも評価の高い、記憶のリハビリテーションのための判定・診断検査です。職場復帰の判定根拠にも参考になります。

特長

- 英国ケンブリッジ大学の Wilson 博士らにより開発された The Rivermead Behavioural Memory Test の日本版です。
- 単語を覚える等の机上のテストではなく、日常生活に類似の状況を作り出し、記憶を使う場面を想定して検査します。
- 4 種類の並行検査が用意されているので、練習効果を排除して記憶障害を鮮明に評価できます。
- 下位検査の構成：
 - ① 姓名 ② 持ち物 ③ 約束 ④ 絵 ⑤ 物語 ⑥ 顔写真 ⑦ 道順 ⑧ 用件 ⑨ 見当識と日付

税込価格

検査用具（検査実施手引 / 解説と資料 / 検査模擬実施 DVD / 検査用紙 1 部 / 封筒 1 枚 / タイマー 1 個 / 顔写真（大）：4 種 / 顔写真（小）：4 種 / 絵カード（小）：4 種） 66,960 円

検査用紙（25 部） 6,480 円

日本版開発：綿森淑子 / 竹内愛子 / 福迫陽子 / 伊藤元信 / 鈴木 勉 / 遠藤教子 / 高橋 正 / 高橋真知子 / 笹沼澄子

非言語機能を含む総合的なコミュニケーション能力を測定



買物場面で使用するスプレー缶。値段と色の異なるスプレーが5種類あります。



病院内のコミュニケーション場面で使う薬の袋。容量と服用時間が記載されている。



切符を買う場面で使用する自動券売機。お金の投入口が設けられており、日常のコミュニケーションを想定した評価ができます。

対象年齢

失語症・麻痺性構音障害・脳性麻痺（成人）・難聴右半球障害・軽～中等度痴呆症・閉鎖性頭部外傷に伴うコミュニケーション障害・精神発達遅滞（成人）など

実施時間

被験者対応

利点

- コミュニケーションの実用性を単一の座標（コミュニケーション・レベル）で表すことができます。
- 情報伝達の困難さを代償するために用いるコミュニケーション・ストラテジーが得点に反映されます。
- 日常のコミュニケーション活動そのものが検査項目となっているので家族に対する指導・カウンセリングに大変便利です。

応用

- 実生活復帰に際しての判断材料の1つとなります。
- 包括的なコミュニケーション能力の改善を目指した訓練の適応判定、具体的な訓練計画の立案、訓練効果判定のための評価法として適しています。
- 失語症、麻痺性構音障害、脳性麻痺（成人）、難聴など、あきらかな言語障害がある場合はもちろん、最近関心を集めている認知能力障害を基盤としたコミュニケーション障害などの評価にも応用できます。

税込価格

検査用具（検査法、実施手引書、検査用紙1部含） 163,620 円

検査法 6,156 円

検査用紙（20部） 3,024 円

編著者：笹沼 澄子 / 伊藤 元信 / 綿森 淑子 / 福迫 陽子 / 物井 寿子 / 高橋 雅子

2000 年発行



言語機能の包括的な検索により失語症の有無や重症度を判定

対象年齢

成人

実施時間

3 時間前後

医科診療報酬点数

D-285-(3) 450 点

特長

- Hildred Schuell ら の Minnesota Test for Differentia Diagnosis of Aphasia (MTDDA) を基盤として開発されました。
- 「聞く」「読む」「話す」「書く」「数と計算」の 5 部門、計 42 の下位検査、および 4 つの参考課題から構成されています。
- 検査の目的
 - ① 失語症の有無および失語症のタイプ・重症度の判定
 - ② 予後の推定
 - ③ 治療方針の決定
 - ④ 再検査を行うことにより失語症状の経時的変化（回復状況）の把握ないし治療効果の評価

税込価格

検査用具（用具、解説書、検査用紙 10 部、実施法 DVD） 64,800 円

検査用紙（20 部） 6,480 円

著者：高橋真知子 / 谷口智津 / 林部英雄 / 吐師道子

2013 年発行

自然なコミュニケーション場面での発話能力を診断評価

対象年齢

20 歳代 ~ 70 歳代前半

実施時間

失語症者：60 分以内 非失語症者：30 分以内

概要

■ 話し言葉の特徴を引き出せる評価法

文構成テストは、自然なコミュニケーション場面での発話能力を簡便に評価することを目的とした検査です。

自らの経験や知識をもとに相手との関係を重視しながら、話題と語を選び、文として表現していく能力「自発話産生能力」を引き出すことができる検査で、発話内容を量的質的に分析することにより、言語コミュニケーション障害のタイプと重症度を評価することができます。

特長

■ 発話者の個性を引き出す文字カード

発話を引き出す刺激として文字カードを使用します。語の意味の関連度を考慮して選ばれた 2 つの語を組み合わせて提示し、発話者には与えられた語を使って自由に文を作り、話してもらいます。文字カードを使用することにより、接続詞や副詞など絵で表すことのできない語も提示できます。また、文字カードは絵カードに比べて、発話者の個人的な体験の表出を促し、自発的で多様な文発話を引き出すことに役立ちます。

■ 自発話産生に不可欠な拡散的思考の育成

拡散的な思考にターゲットを当てた「言語訓練用教材 CD」を付録します。本検査を実施し症状を分析した後に、訓練課題を実施することで症状の改善を期待できます。200 ページにわたる豊富な教材から、必要な教材を何枚でも自由に印刷できます。

■ 軽度障害・失語症・高次脳機能障害に幅広く対応

失語症や高次脳機能障害による言語・コミュニケーション障害を持つ症例あるいは疑われる症例について実施することができます。特に、包括的言語検査では捉えにくい軽度障害の検出に有効です。文発話が単語レベルの重症度例は対象外です。

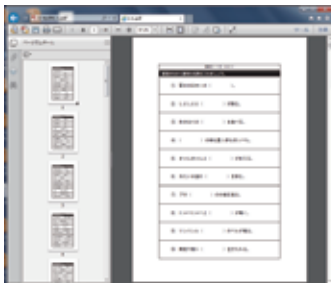
税込価格

セット 21,600 円

(マニュアル、文字カード、記録用紙 20 部、訓練用教材 CD 付)

マニュアル 6,480 円

記録用紙 (20 部) 価格未定 2,592 円



■ 拡散的思考を育む訓練教材です。「語彙を増やす課題」「文脈から正確な語彙を判断する課題」「拡散的思考を強化する課題 (易・難)」の 3 種類から構成されています。



■ マニュアルに記載の「健常者の正答反応リスト」も本 CD に収録しました。反応文へのリンク機能を備えていますので、被験者の応答の正誤を容易に確認できます。

Q&A

導入をご検討中の方
評価方法でお困りの方

著者をご質問に
お答えします

詳細はホームページをご覧ください

著者：今井智子 / 加藤正子 / 竹下圭子 / 船山美奈子 / 山下夕香里

2010年発行



国際表記基準に準拠した構音障害の診断検査

対象年齢

就学時前～

実施時間

被験者対応

概要

構音検査は、言語臨床の場で、構音障害を評価・診断し、構音治療の適応を判断し、さらに、構音治療の具体的方針を得ることを目的とする臨床検査です。構音検査の対象は、就学前幼児や児童が多く、幼児・児童を対象に最も実施しやすい単語検査を主検査と位置づけて分析を行います。

特長

- 50枚の絵カード（+予備2枚）を現代版に刷新しました。
- 構音の誤りの有無を系統的に正確に判定診断できます。
- 誤りの性質を分析的に捉え、構音治療の指針が得られます。
- 就学前幼児から、はば広く実施することが可能です。
- 検査用紙は、国際表記基準に準拠した新表記用紙と旧表記用紙の2種類です。

構成

- ① 会話の観察
- ② 単語検査
- ③ 音節検査
- ④ 音検査
- ⑤ 文章検査
- ⑥ 構音類似運動検査
- ⑦ 単語検査まとめ1・2
- ⑧ 結果の分析とまとめ

税込価格

セット（絵カード50枚、マニュアル、検査用紙各1組） 19,440円
マニュアル 2,160円
新表記用紙（20部） 3,240円
旧表記用紙（20部） 3,240円

著者：藤田郁代 / 三宅孝子

2000年発行

**構文の理解と産生を通して言語治療の方針を得られます**

対象年齢

失語症者ほか

実施時間

被験者対応

特長

- 失語症者および小児の構文機能を評価し、言語治療の手がかりを得ることを目的とした検査です。
- 理解検査（聴覚的理解、読解）と産生検査から構成されています。
- 理解検査の項目は、意味可逆性、態、文頭名詞句の意味役割、語順、意味役割構造の5つを変数として、意味・語順・助詞の3つの理解ストラテジーに依存して理解できる単文です。関係節構文の理解も設けられています。
- 産生検査は、意味役割数、主語の意味役割、意味可逆性、助詞類の4要因の組み合わせにより、難易度の異なる15の検査項目から構成されています。

税込価格

検査用紙 182円

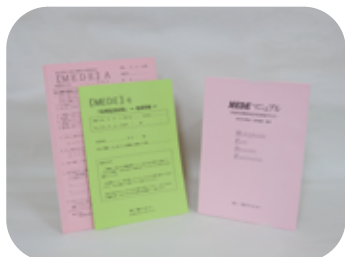
(用具をお持ちの方に用紙のみ供給しております。)

【近刊案内】2015年失語症構文検査セット発行予定

マニュアル、記録用紙、文字／読解カード、図版を収納した新規セットを発行予定です。マニュアルには小児のデータを追加。記録用紙をB5版からA4版に拡大し、より使いやすいよう改訂します。

編著者：MEDE 研究会 福井嗣泰 / 城田和明 / 中塚みゆき / 真下 弘 / 室津恵三

1995 年発行



認知症を初期段階で発見し、生活環境や行動の改善を図る

対象年齢

成人

実施時間

40分～50分

医科診療報酬点数

D-285-(1) 80点

特長

- 認知症と関係する中核症状の障害水準および、中核障害をより顕在化させる周辺症状を測定する検査です。
- 健常者の年齢別平均得点を判定基準にしているため、従来の障害判定目的型検査と異なり、健常者からの逸脱という視点から認知症の初期症状をとらえることができます。
- 検査の構成
 - ① 知的機能検査 (A 式：検査者実施評価)
エピソード記憶・見当識、意味記憶、数の操作、短期記憶、知覚判断連続操作の 5 尺度からなる 17 問
 - ② 自己評価質問検査 (b 式：当該者の自己評価)
 - ③ 他者評価質問検査 (c 式：当該者の周りの者が当該者を評価する)
記憶障害、情緒不安定、身体不調、意欲低下の 4 尺度からなる 30 問 (bc 共通)
- 自己評価と他者評価質問用紙により、日常生活の中での自己認識と他者認識の差を明らかにすることができます。

税込価格

サンプルセット (マニュアル、採点盤、用紙各 25 部) 15,120 円

マニュアル 3,672 円

本人 (Ab) 用紙 (25 部) 8,640 円

他者 (c) 用紙 (25 部) 4,320 円

著者：御殿場高原病院院長 清水允熙

1997 年発行



お年寄りの日常の言動から痴呆状態の程度を判定

対象年齢

15 才～

実施時間

30 分～40 分

概要

お年寄りの日常の言動から、生活史型の痴呆状態を判定し、症状に適した対応を見出す検査です。

構成

NS-I、NS-II、NS-III の3つから構成されています。

○ NS-I 痴呆症状テスト表

本人をよく観察してる人から、お年寄りの現在の痴呆状態を確認するための質問紙です。痴呆状態の進行レベルに基づいて 145 項目が設けられています。

○ NS-II 痴呆状態表

NS-I のデータを基に、痴呆状態の程度を判定します。老化による精神機能低下レベルから認知症最重度までの 10 段階で判定します。

生理的機能低下レベル (1 前期・2 後期)

認知症軽度レベル (3 前期・4 後期)

認知症中程度レベル (5 前期・6 後期)

認知症重度レベル (7 前期・8 後期)

認知症最重度レベル (9 前期・10 後期)

○ NS-III マニュアル痴呆症状対応表

各段階、症状にどう対応するかを、マニュアル中の痴呆症状対応表で 55 頁にわたり詳述します。

税込価格

サンプルセット (NS-III マニュアル、用紙セット) 7,020 円

NS-III マニュアル 3,456 円

検査用紙セット (NS-I / NS-II 各 25 部) 3,888 円

著者：赤坂徹 / 根津進

2011 年発行



小児期に適用できるエゴグラム

対象年齢

小学生～高校2年

実施時間

20分～30分

概要

エゴグラムの考案者であるデュセイの原法では、11歳未満の小児は自我の発達が不十分であるとして対象外になっています。小児 AN エゴグラムは、小児期の自我の芽生えに続く自我の発達があるとの考えをもとにした、子供が理解できる質問紙です。自我が芽生え育っていく過程である小児期や思春期に適用できるエゴグラムです。

特長

- 交流分析理論に基づき、小児期や思春期にある子どもの性格特性や行動パターンをとらえる質問紙です。
- 自我状態を「批判的な親 (CP)」「養育的な親 (NP)」「大人 (A)」「自由な子供 (FC)」「順応した子供 (AC)」の5つに分類し、自我の発達のバランスや自我のエネルギー状態を見ることで、自身と他者に対する「基本的構え」を理解できます。
- 検査用紙は小学校低学年版・小学校高学年版・中学校版・高校版の4種類です。小学校版と中学校版では、両親の標準化も成され、父親と母親のエゴグラムも作成できます。
- 共通手引書及び用紙をA4判に拡大し見やすく変更しました。

税込価格

共通手引書 1,296円

小学生低学年版用紙(30部) 9,180円

小学生高学年版用紙(30部) 9,180円

中学校版用紙(30部) 9,180円

高校版用紙(30部) 9,180円

著者：中村延江 / 松岡洋一

2006年発行



投影技法によるエゴグラム

対象年齢

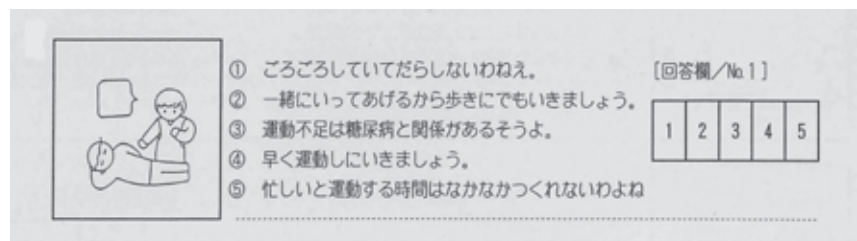
高校生以上

実施時間

30分～40分

特長

- 日常生活にみられる対人関係を描いた刺激図（20場面）に対して、5つの自我状態を表す言葉を示し、その中から人物のセリフとして適当と思うものを選ぶ投影技法によるエゴグラムです。
- 外側に現れた行動から自我の構造を描くデュセイによるエゴグラムとは異なり、外在化された行動の裏にある精神内界の動きとしての自我状態を把握することを目的とします。
- 集計結果を男女別グラフに書き込むことで、心のエネルギーのバランスを示すエゴグラムを得られます。



刺激図例。対人関係を描いた刺激図に対して、5つの自我状態を表す言葉から、人物のセリフとして一番適当と思うものを選択します。

税込価格

検査手引 864円

検査用紙 5,400円

著者：高橋雅春 / 武田慎二

1972 年発行



正常な一般人の心理的適応状態を明らかにします

対象年齢

小学 5 年～成人

実施時間

50 分～60 分

特長

- Harrower による Large Scale Rorschach Test に準拠します。
- 正常な一般人を対象として、その心理的適応機能の状態を明らかにすることを目的とした検査です。人格の働きから現れた適応の状態と適応の仕方をおおまかに捉えるものです。
- 6 領域 15 項目について測定できます。
 - ① 適応状態の良否
 - ② 適応の仕方
 - (1) 知的な適応か、情緒的な適応か。
 - (2) 常識的な適応か、独自の適応か。
 - ③ 適応のための知的活動
 - (1) 知的活動が活発であるか、不活発であるか。
 - (2) 知的活動が創造的であるか、形式的か。
 - ④ 適応の為の情緒の働き
 - (1) 情緒の働きが豊かであるか、乏しいか。
 - (2) 情緒の働きがうまく統制されているか、いないか。
 - (3) 情緒の働きが繊細であるか、粗雑であるか。
 - ⑤ 適応に際しての意識
 - ⑥ 適応上の問題
 - (1) 心的緊張の有無 (2) 環境と調和する程度
 - (3) 現実の把握の仕方 (4) 自己評価の仕方
 - (5) 情緒の安定度と衝動性の有無 (6) 自己防衛の傾向

税込価格

スイス版図版 22,680 円

※スイス版図版をスライド化し、それを映写して大勢に実施できるよう開発された検査でしたが、現在、スライドは絶版です。スイス版図版をご使用くださり、個別に実施・判定、ご利用くださいますようお願いいたします。

検査解説書 4,752 円

検査用紙 (25 部) 5,724 円

著者：片山安史 / 早川幸夫

1989年発行



反応文の記号化を試みた文章完成法検査

対象年齢

中学生～成人

実施時間

40分～50分

特長

- Forer の FS-SCT を出発点として、基本的構想を踏襲、展開させて作成されています。
- 被験者の対人関係の様相や諸特徴を多角的に理解することを目的とした検査です。
- 刺激文は長文式の 36 項目からなり、対人態度・反応様式・問題の原因・願望の 4 領域に分かれています。
- 検査者の主観的独断を回避する試みとして、反応文を 7 つの記号カテゴリーにより分類します。

解説書より抜粋

「文は人なり」と言われるように、文章完成法はその人を理解するための最も有効な手段の一つであると考えている。

本書は、構成的文章完成法 (K-SCT) の実用に供するための手引書である。人間関係に於けるポイントは、まさにここに存すると言えよう。第二に、この検査にできる客観性を付与するために、反応文の記号化を試みたことである。検査は名人芸であってはならず、普遍的なものでなければならない。

税込価格

サンプルセット (解説書、用紙各 1 組) 25,920 円

解説書 7,560 円

検査用紙 (50 部) 9,720 円

スコアリングシート (50 部) 6,480 円

対人態度プロフィール (50 部) 4,320 円

原著者：Leopold Szondi 日本版著者：松原由枝

2011年発行



図版提示用台紙の使用例。8枚の図版を簡便に提示できますので、検査の実施をスムーズに行うことができます。

無意識の欲求や衝動を見出します

対象年齢

6歳から

実施時間

約60分

医科診療報酬点数

D-284-(2) 280点

特長

- Leopold Szondiにより考案された投映法検査の日本版です。
- 好き・嫌いなどの好みにより選ばれた顔写真を用いて、被検者の無意識の欲求や衝動を分析します。
- 4つの衝動領域（性衝動ベクター・感情衝動ベクター・自我衝動ベクター・接触衝動ベクター）が設定されており、それぞれの領域に見られる反応型から解釈を行います。
- 精神疾患や心身症の病型診断、犯罪者の鑑別診断に有効です。また、教育や産業、人間関係、精神衛生、自己探求などのさまざまな問題の解決にも活用されています。

税込価格

セット（スイス図版、図版提示用台紙2枚、マニュアル、実施法手引、テストシート30部、プロフィール表5部） 41,040円

※分売価格

- ・スイス図版 22,248円
- ・図版提示用台紙（2枚） 2,160円
- ・マニュアル 6,912円
- ・実施法手引 864円
- ・テストシート（30部） 6,480円
- ・プロフィール表（5部） 1,080円

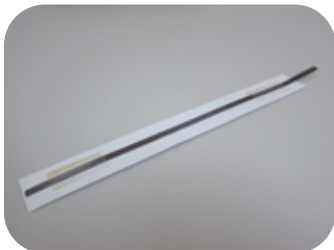
著者：水島恵一

1992年発行

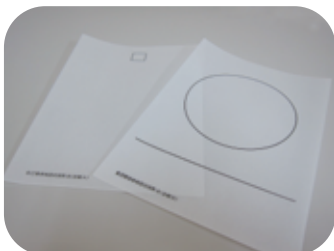
単純な図式的表現を用いて、被検者の心も姿を視覚的に捉えます



家族成員のコマ。父や母と記された一円玉大の円形コマです。



自己像を作品化する際に使用する 30cm の針金。自己の枠を表現します。



自己像や集団関係を作品化する際に使用する台紙。

対象年齢

小学校高学年～

実施時間

約 30 分

概要

- 円形コマや針金枠を用いて、ことばで表現されにくい被検者の感情などを視覚的にとらえるイメージ的技法です。
- 検査者と被検者の双方の対話と通して、被検者の自己理解を促します。
- 本テストは、感情・欲求の態様、人格の構造・力動、人間関係、集団関係などの多くの領域に適用できます。

税込価格

用具一式 12,960 円

(手引書、

家族成員のコマ (60 コマ)、

家族成員の予備のコマ (60 コマ)、

感情語カード・対象語カード (80 コマ)、

感情語カード・対象語カードの予備カード (80 コマ)、

自己像単純図式投影法 (台紙 A)、

集団関係単純図式投影法 (台紙 B)、

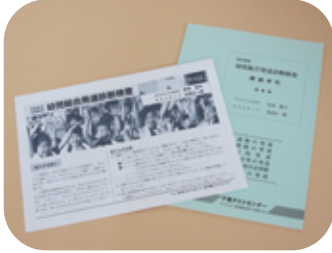
カード式投影法 (台紙 C)、

白紙台紙、

自己像単純図式投影法の針金)

著者：辰見敏夫 / 余語正一郎

1998年発行



幼稚園や保育園に通う子どもたちのための発達診断検査

対象年齢

3歳～6歳

実施時間

約30分

特長

- 幼児の行動から発達の様相をとらえ、保育・指導の手がかりを得ることを目的とする検査です。
- 「運動の発達」「情緒の発達」「知的発達」「社会性の発達」「基本的生活習慣」「言語の発達」の6領域から構成されています。
- 「家庭への連絡表」を利用して、保護者へ結果を返すこともできますので、保護者と先生が一緒になって幼児の発達を見守ることができます。
- 入園の前後や進級、学期の始まり、年度末などさまざまな時期に実施できます。
- 担任の先生または保護者が記入します。

税込価格

解説書 864円

検査用紙（家庭への連絡表付） 432円

原版：WHO 世界保健機関作成 日本版著者：廣尚典

2000 年発行



問題飲酒者の早期発見を目的とするスクリーニングツール

対象年齢

成人

実施時間

約 10 分

特長

- 問題飲酒者を早期に発見・確定することを目的に、WHO 世界保健機関によって開発されたスクリーニングテストです。
- アルコール依存のほかにも、有害な飲酒や危険な飲酒の発見・確定に有用です。
- 問題飲酒の早期発見と早期介入のために活用することがねらいで、アルコール依存症の発見を目的とする従来の質問票とは一線を画しています。

構成

- 平易な 10 項目の質問からなる前半部分と、外傷歴についての 2 つの質問と結膜充血などの検査所見からなる後半部分により構成されています。判定は各設問の回答の結果から簡単に行うことができ、その場で回答者にフィードバックすることも可能です。
- 用紙は 2 枚複写の回答・配点用紙と、判定用紙です。回答を記入した 1 枚目の紙を剥がして、2 枚目の紙で配点を行います。その後、判定用紙に転記します。

税込価格

検査手引書 972 円

検査用紙 (20 部) 2,700 円

原著者：Murray A. Straus. PH.D. 日本版著者：石井朝子

2006年発行



DV 被害者の救済を目的とした自己記入式尺度

対象年齢

成人

実施時間

約 10 分

特長

- DVSI は最近 1 年間の配偶者（パートナー）がとった暴力の回数を尋ね、受けた暴力被害の程度を測定する尺度で、CTS-2 を土台としています。
- CTS-2 は、国際的に定評のある配偶者間暴力の程度を測定する自記式質問紙尺度であり、原著の英語版に加えて、オランダ語、フランス語、ポルトガル語、中国語などに翻訳されています。そのため、十分な信頼性と妥当性が検証されており、DV などのパートナー間での暴力の実態調査等を行う際に広く使用されています。
- 「1 回」「2 回」「3～5 回」「6～10 回」「20 回以上」「最近 1 年間はなかったが、それ以前はあった」「過去一度もなかった」などで回答します。
- 11 問から構成されている DVSI-11 用紙と 15 問から構成されている DVSI-15 用紙があります。
- DVSI-15 用紙は、心理的攻撃、身体的攻撃、性的強要、障害の 4 下位尺度 15 問で構成されています。
- DVSI-11 用紙は、DVSI-15 から性的強要を除いた 3 下位尺度 11 問で構成されています。

税込価格

検査手引書 1,080 円

15 用紙 (50 部) 1,080 円

11 用紙 (50 部) 1,080 円

サンプルセット 2,484 円

*【サンプルセット内容】検査手引書、15 用紙・11 用紙各 20 部